



览众房车

览众房车C5

V1.0

用户手册

为了安全和舒适起见，请仔细阅读并存放在车内

感谢您选择览众房车，相信温馨舒适的览众房车会带给您非凡的出游体验。

本手册将向您详细的介绍览众房车的各种专用装置和机构的特性以及正确的操作方法，请在首次使用之前仔细阅读本手册并遵守本手册中的建议，确保您能够愉快、安全、正确的操作。阅读后，请将本手册始终放在车内，以便查阅。在您初次驾车之前，请先仔细阅读基础车型的用户手册，以确保您能够安全正确的驾驶车辆，充分享受览众房车的强劲动力以及无尽的驾驶乐趣。

本公司将不断地对产品进行升级改进，因此本公司保留该手册更改产品而不另行通知的权利，并对此不承担任何责任，本公司全权负责该手册的修订、解释及说明。

本手册适用于LZR5033XLJCCZ20型房车所有车型。也许您会发现其中某些装置与设施，在您所购买的车辆中是没有的，这正是缘于览众房车高度自由的可定制性。

若您想转卖您的汽车，请随车附上本手册，因为它是本车的重要组成部分。

除用户手册外，随车一起提供的还有关于车辆的其它配套手册。建议您同时阅读这些手册，以便了解相关重要信息。

目 录

认识房车	1	暖风、暖水、行车空调设备.....	22
关于标识.....	2	前床铺.....	23
重要安全注意事项.....	3	壁挂可拓展小桌.....	24
览众C5左侧外观.....	4	壁挂可拓展小桌拼床.....	26
览众C5右侧外观.....	5	升降小桌.....	27
览众C5平面图.....	6	厨房水龙头.....	28
览众C5核载人员布置图.....	7	卫生间水龙头.....	29
使用房车	8	双向排风扇.....	30
外推窗.....	9	盒式座便器.....	31
手动机械踏步.....	10	便携式座便器.....	32
电动踏步.....	11	清水箱.....	34
遮阳篷.....	12	灰水箱.....	35
折叠爬梯.....	14	黑水箱.....	36
自行车架.....	15	维护保养	38
外接市电接口.....	16	冬季水箱维护及保养.....	39
重力加水口.....	17	安全保养.....	40
外置灶具.....	18	定期保养.....	42
空调开关.....	20	乘客门、侧窗的保养.....	44
控制系统.....	21	检查蓄电池.....	45

灭火器维护.....	46	房车保修.....	68
车辆的停放.....	47	零部件保修期限.....	69
外部保养.....	48		
内部保养.....	49		
防腐蚀.....	50		
处理意外故障.....	51		
保险丝位置图.....	52		
保险丝.....	53		
故障排除.....	54		
房车出游.....	55		
目的地选择.....	56		
出行计划.....	57		
房车使用前的准备.....	58		
路程中注意事项.....	59		
营地活动.....	60		
出游结束后.....	64		
技术数据.....	65		
旅居车整车基本参数.....	66		
发动机基本技术参数.....	67		

认识房车

■ 关于标识

★安全提示

此类警告提醒您必须做或严禁做的事情，以降低自己或他人受伤的可能性。如果无视该警告，可能导致人员伤害。

★注意

此类警告提醒您必须做或严禁做的事情，以避免或降低车辆及其设备受损的可能性。如果无视该警告，可能导致车辆及其设备受损。

★ **安全提示** 本手册介绍的览众房车的各种专用装置和机构的特性以及正确的操作方法，仅仅是针对车辆处于静止状态或驻车状态的情况下。在车辆行驶过程中，乘客必须坐在指定座位，并按要求系好安全带。严禁在旅居部分内驻留，严禁对各种专用装置和机构进行操作或使用，同时载乘人数严禁超出行驶证规定。

★ **注意** 手册包含至发行时为止所有最新产品信息。由于产品是不断改进和变化的，本手册内容与车辆之间可能出现不一致的情况。河北览众专用汽车制造有限公司保留在任何不通知的情况下进行更改的权利，也不承担对以前制造或销售的车辆做出相同或类似变更的义务。

本手册中的任何数据、插图与描述均不作为索赔的依据。

■ 重要安全注意事项

- 正确佩戴座椅安全带

座椅安全带能在所有类型的撞车中提供最佳保护，一定要确保您和所有成员佩戴安全带，并且要正确地将其佩戴好。

- 妥善安置所有的儿童成员

12岁以下的儿童应该被妥善的安置在后排座椅，而不是前排座椅上。婴儿及幼龄儿童应被安置在儿童保护装置内。

大龄儿童应使用辅助坐垫和三点式座椅安全带，直至他们不依靠辅助坐垫也能够正确地佩戴座椅安全带为止。

- 严禁酒后驾车

饮酒后不可以驾车。即使只喝一口酒也会降低您对条件变化的应变能力，饮酒越多，反应越迟钝。因此，切勿酒后驾车，也勿让您的朋友酒后驾车。

- 控制您的车速

超速是发生撞车伤亡事故的主要原因。一般来说，速度越快危险性就越大，但速度较慢时，也可能发生严重的意外事故。千万不要无视所规定的最大限速及安全条件超速行驶。

- 保持车辆处于安全驾驶状态

轮胎爆裂或机械故障都是极其危险的。为防止这类问题的发生，应经常检查胎压和车况，并完成各项定期保养。

- 不要将儿童单独留在车内

在某些国家，没有成年人照看而将儿童单独留在车内是违法的，而且这也是十分危险的。例如在炎热的夏天，将婴幼儿单独留在车内，会使其因中暑而死亡。点火钥匙插在点火开关上时，被单独留在车内的儿童可能会无意中启动车辆，从而使自己受伤或伤及他人。

- 车辆不用时应锁上所有车门和行李箱

在车内玩耍的儿童可能不慎被关在车内。要教育您的孩子，不要在车内或车辆周围玩耍。

- 应将车辆钥匙、遥控器保存在儿童够不到的地方

让年幼的孩子学开车门锁、拧开点火开关或打开行李箱，可能会导致意外的人身伤亡事故。

- ★ 安全提示

车辆行驶中，绝对不能让儿童跪在座椅上或站立在车中。紧急刹车时所产生的巨大惯性将使儿童被向前甩出，导致其受重伤甚至死亡。

■ 览众C5左侧外观（请以您的车辆实际状态为准）



1侧窗

2顶置空调

3彩条

4发电机仓

5注水口

6加油口

7外接市电接口

8贯通式储物箱

■ 览众C5右侧外观（请以您的车辆实际状态为准）



1乘客门

2彩条

3顶置空调

4遮阳篷

5侧窗

6贯通式储物箱

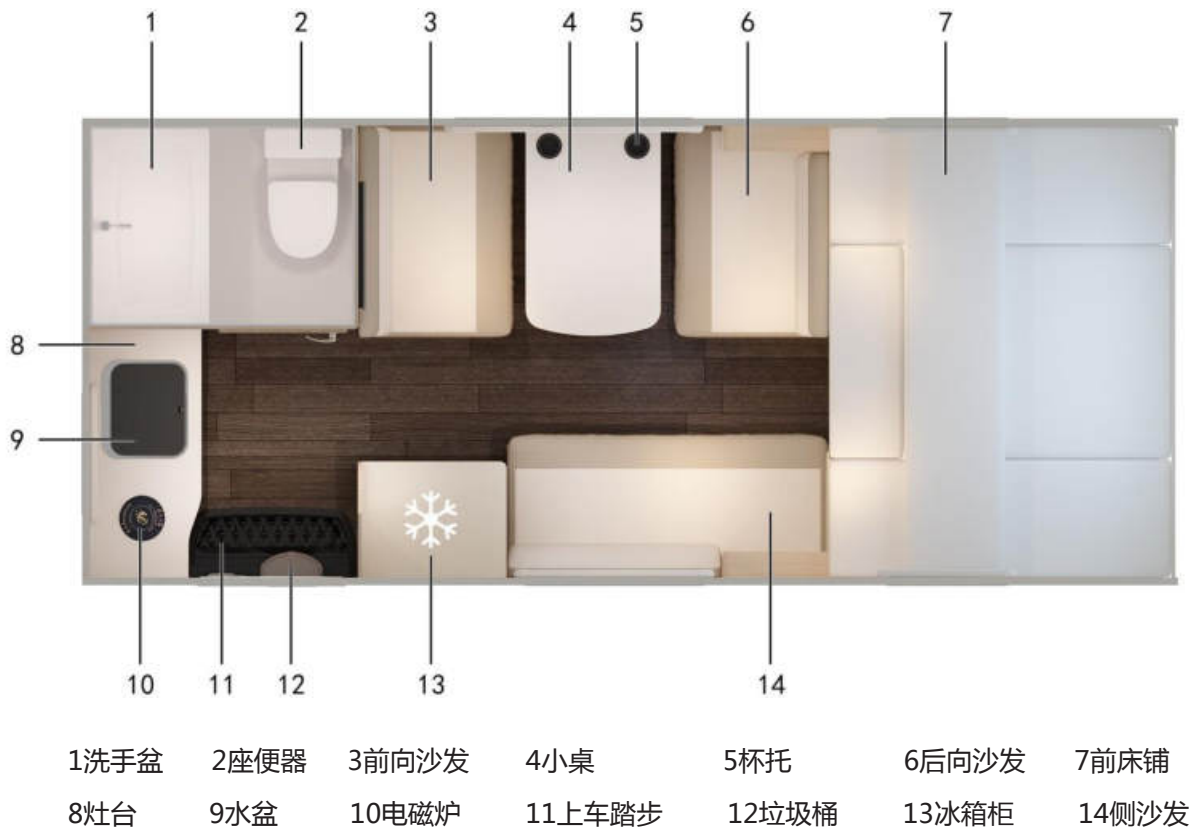
7上车踏步

8储物箱

9储物箱

10储物箱

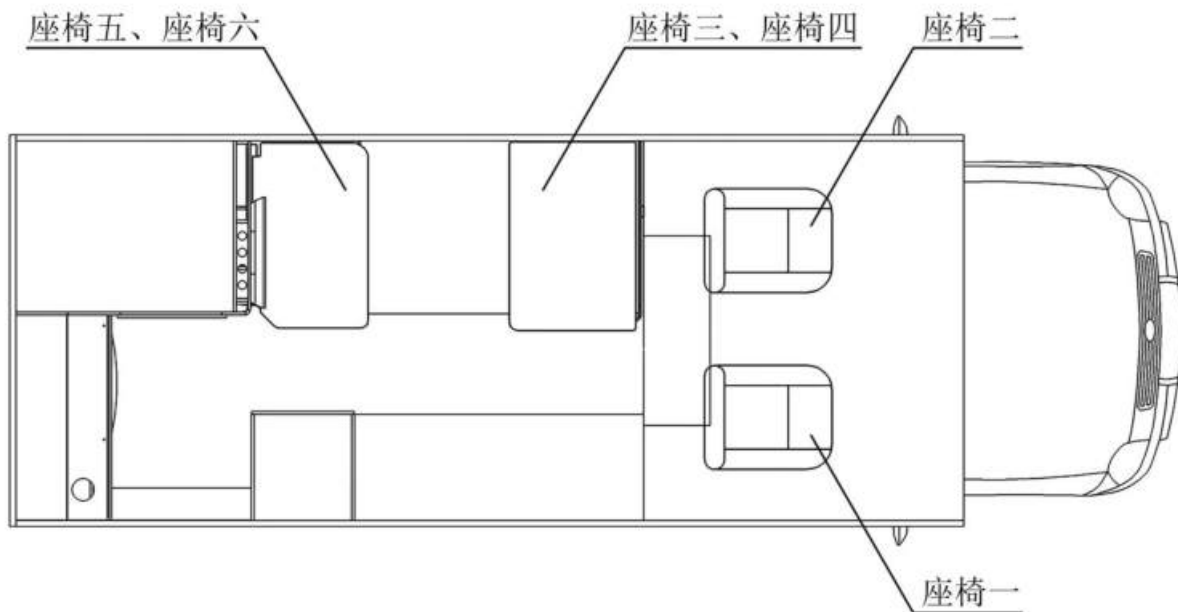
■ 览众C5平面图（请以您的车辆实际状态为准）



- | | | | | | | |
|------|------|-------|--------|-------|-------|-------|
| 1洗手盆 | 2座便器 | 3前向沙发 | 4小桌 | 5杯托 | 6后向沙发 | 7前床铺 |
| 8灶台 | 9水盆 | 10电磁炉 | 11上车踏步 | 12垃圾桶 | 13冰箱柜 | 14侧沙发 |

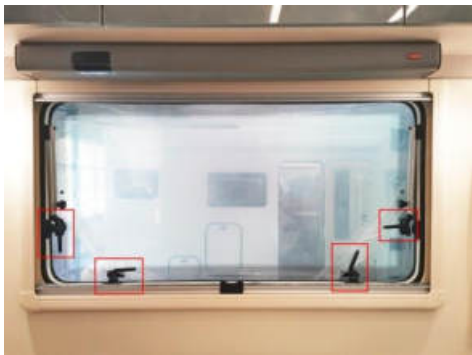
■ 览众C5核载人员布置图（请以您的车辆实际状态为准）

核载人数6人



使用房车

■ 外推窗（请以您的车辆实际状态为准）



①



②



③

外推窗开启操作步骤：

- ①.打开两边与中间锁扣。
- ②.向外推到一定位置后，通过左右两个旋钮将窗户锁好固定。
- ③.上下拉动铝合金框，可以打开遮光帘、纱帘。

黑色锁扣可以将遮光帘与纱帘固定紧密，防止蚊虫进入。

外推窗具有两档调节功能：

- ④.一档位置，通风功能，行车中可以使用。
- ⑤.二档位置，窗户完全关闭。



④



⑤

★ 注意

- 行车前请将外推窗锁紧。
- 请勿使用化学试剂擦拭。
- 外推窗为亚克力材质，请使用清洁柔软的布擦拭。
- 阳光暴晒时，热量集聚，遮光帘应最大开启至2/3，否则对亚克力窗户容易造成损坏。

■ 手动机械踏步（请以您的车辆实际状态为准）



①



②



③



④

手动机械踏步操作步骤：

- ①.手动机械踏步收回状态。
- ②.手动机械踏步展开时，向外拉出即可。
- ③.手动机械踏步展开状态。
- ④.手动机械踏步收起时，向上抬，向里推即可。

★ 注意

- 车辆启动前，务必将机械踏步收回，以免发生危险！

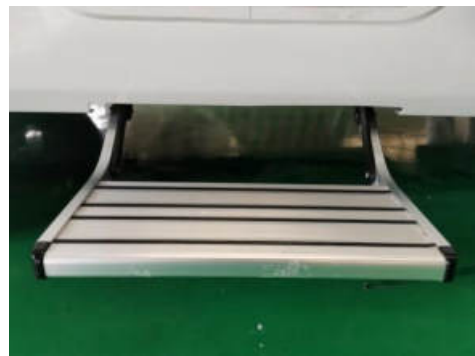
■ 电动踏步（请以您的车辆实际状态为准）



①



②



③

电动踏步操作步骤：

- ①.电动踏步收回状态。
- ②.按下电动踏步按钮，电动踏步即可展开或收回。
 - ▽按住电动踏步按钮的下部，踏步展开。
 - △按住电动踏步按钮的上部，踏步收回。
- ③.电动踏步展开状态。

★ 注意

- 电动踏步如处于展开状态，发动机启动，电动踏步强制收回。
- 电动踏步具有防夹功能，展开过程中，遇到阻碍，踏步停止运动。如踏步未完全展开使用，将会对踏步造成损坏。
- 出游前注意检查，务必将电动踏步收回，以免发生危险！

■ 遮阳篷（请以您的车辆实际状态为准）



①



②



③



④



⑤



⑥

遮阳篷操作步骤：

- ①. 打开乘客门，从乘客门内侧取出遮阳篷摇杆。
- ②. 将遮阳篷摇杆挂钩插入遮阳篷末端孔内。
- ③. 将遮阳篷摇杆折成图中所示样子，顺时针旋转，打开遮阳篷。
- ④. 当遮阳篷展开约1米左右后，将遮阳篷支撑杆从固定槽内向外拉出。
- ⑤. 同时支撑杆转轴也一并向外拉出。
- ⑥. 将支撑杆向下旋转90度，使支撑杆与地面垂直，继续打开遮阳篷至合适长度。

★ 注意

- 行车前请确认遮阳篷已经收回到位。
- 拿取遮阳篷摇杆注意轻拿轻放，以免损坏卡扣。
- 遮阳篷是专为遮挡阳光而设计制造，并没有针对雨、雪、风等天气情况做出专门的有针对性的设计。因此，遇到雨、雪、风等恶劣天气时，请将遮阳篷收好。
- 支撑杆转轴需向外拉开后再向下旋转90度，否则容易造成断裂。

■ 遮阳篷（请以您的车辆实际状态为准）



⑦



⑧



⑨

遮阳篷操作步骤：

- ⑦. 逆时针旋转打开支撑杆长度调节旋钮。
- ⑧. 将支撑杆调整到合适长度，并顺时针旋转拧紧支撑杆长度调节按钮。
- ⑨. 将地钉插入支撑杆末端孔内，固定住支撑杆。

如地面条件不允许使用地钉，也可将支撑杆插入车侧壁的固定槽内。

- ⑩. 固定罩上提。
- ⑪. 将支撑杆末端斜插入固定槽内。
- ⑫. 固定罩下扣，支撑杆固定完毕。

遮阳篷收回时按开启顺序反向进行。



⑩



⑪



⑫

★ 注意

- 收起遮阳篷时，必须将遮阳篷支撑杆及限位旋钮收到位，保证遮阳篷支撑杆和相关附件收拢到位，且支撑杆与遮阳篷箱体间没有它物，方可关闭遮阳篷，否则可能会发生遮阳篷无法完全关闭的现象。

■ 折叠爬梯（请以您的车辆实际状态为准）



①



②



③

折叠爬梯操作步骤：

- ①爬梯折叠状态。
- ②使用折叠爬梯时需按压拉带卡扣，将拉带松开。
- ③从卡扣处拉出折叠爬梯。

★ 注意

- 遇雨、雪天气时，如需登梯检查，必须将爬梯上的雨水和雪清理干净，保证无积水和积雪后，方可登梯。
- 上下爬梯时，两手必须抓紧爬梯扶手，一步一个台阶，严禁上下爬梯时，一步多个台阶。
- 夜间登梯检查车辆时，必须将爬梯置于光线充足的地方，方可登梯检查车辆。

■ 自行车架（请以您的车辆实际状态为准）



①



②



③



④

自行车架操作步骤：

- ①. 自行车架折叠状态。
- ②. 将折叠自行车架从卡扣处向外拉开呈90度。
- ③. 自行车车轮放入卡槽内，用拉带把轮胎与卡槽位置锁死。
- ④. 用自行车架上的支撑臂固定住自行车大梁即可。

★ 注意

- 自行车架放下及收起时，自行车导轨不要超出车辆宽度，否则可能导致事故或人员伤亡。
- 自行车架最大承载为50KG。

■ 外接市电接口（请以您的车辆实际状态为准）



①



②



③



④

外接市电接口操作步骤：

- ①.打开盖板，将外接电源线插头与车体上外接电源插座相连。
- ②.请连接带有地线的市电或发电机，此插座为16A插座，请确认是否匹配。
- ③.插好外接市电后，如果市电正常输入至车内，控制面板上外接电源充电指示灯亮起。
- ④.断开外接市电时，应先关掉外部电源开关，再将左侧卡扣手柄按下，拔出房车市电电源线即可。

★ 注意

- 在启动车辆前，请将外接市电接口拔出，将盖板盖好。

■ 重力加水口（请以您的车辆实际状态为准）



①



②



③



④

重力加水口操作步骤：

- ①.用加水口钥匙逆时针旋转。
- ②.打开重力加水口。
- ③.插入加水软管，打开外部水龙头。
- ④.加完水后，将加水盖顺时针锁住，拔出加水口钥匙。

★ 注意

- 注意区分加油口。
- 在加水操作完毕后，请将加水盖锁好，以防止异物进入污染水箱。
- 重力加水口请勿高压加注！

■ 外置灶具（请以您的车辆实际状态为准）



①



②



③



④

外置灶具有双层抽拉的功能。

外置灶具操作步骤：

- ①.同时按压灶具外层两侧卡扣解锁。
- ②.解锁后，往外抽出灶具少许，松开两侧卡扣。
- ③.将外置灶具把手向外拉，听到“咔哒”的响声，此时外层灶具抽拉到位。
- ④.同时按压灶具内层两侧卡扣解锁。

★ 注意

- 抽拉灶具时，注意步骤②与步骤③，如操作不规范，灶具很可能会脱离轨道，有掉落的危险。

■ 外置灶具（请以您的车辆实际状态为准）



⑤



⑥



⑦



⑧

外置灶具操作步骤：

- ⑤.解锁后，往外抽出灶具少许，松开两侧卡扣。
 - ⑥.将外置灶具把手向外拉，再次听到“咔哒”的响声，此时内层灶具抽拉到位。
 - ⑦.此时外置灶具完全展开。
 - ⑧.灶具底部预留有燃气接头，只需将灶具与燃气罐连接即可。
- 外置灶具收回时按开启顺序反向进行。

★ 注意

- 燃气罐应匹配相应减压阀。
- 抽拉灶具时，注意步骤⑤与步骤⑥，如操作不规范，灶具很可能会脱离轨道，有掉落的危险。

■ 空调开关（请以您的车辆实际状态为准）



①



②



③

图中黑色旋钮为空调开关。

空调开关用于控制空调电源的通断以及供电模式的选择。

空调开关操作步骤：

- ①.开关旋转至市电时，可以使用外接市电接口进行供电。
- ②.开关旋转至关时，空调将不能使用。
- ③.开关旋转至逆变时，可以使用车内逆变器进行供电。

★ 注意

- 如果操作不当，会导致空调没电，不能正常使用。

■ 控制系统（请以您的车辆实际状态为准）



控制系统各功能详解：

- ①.水泵开关（使用厨房水龙头、卫生间水龙头，请将水泵打开）
- ②.指示灯（打开开关，指示灯亮，关闭开关，指示灯灭）
- ③.电量显示
- ④.清水箱水位显示
- ⑤.灰水箱指示灯（灰水箱指示灯亮起，表示灰水箱水位即将溢满，请及时排污）
- ⑥.逆变开关（使用车内插座时，请打开逆变器）
- ⑦.总电源开关（总电源开关打开后，车内其它按钮及用电设备才能进行工作）
- ⑧.外接市电显示（请参阅“外接市电接口”）
- ⑨.夜晚模式（调节指示灯亮度）

★ 注意

- 长时间不使用车辆时，请关闭用电设备电源及总电源开关。

■ 暖风、暖水、行车空调设备（请以您的车辆实际状态为准）



行车暖风操作步骤：

- 打开前车暖风。
- 打开暖风旋钮，三挡风速调节，此时后厢出暖风。

驻车暖风操作步骤：

- 打开燃油加热器开关。
- 打开暖风旋钮，三挡风速调节。此时后厢出暖风。

● 暖水操作步骤：

- 打开燃油加热器开关。
- 等待燃油加热器运行到水温升高以后即可使用。

行车空调操作步骤：

- 打开前车空调。
- 打开空调旋钮，三挡风速调节，此时后厢出冷风。

★ 注意

- 选择“行车暖风”，是将发动机的余热，利用风扇吹至后厢。
- 选择“驻车暖风”，是打开燃油加热器，利用风扇吹至后厢。
- 燃油加热器属于选装配置，请检查您的车辆有无此配置。
- 暖风、暖水需要利用燃油加热器燃烧车辆油箱油料进行加热，请确保油量充足。

■ 前床铺（请以您的车辆实际状态为准）



①

前床铺操作步骤：

前床铺位于驾驶室上方，可通过踩踏沙发上下床铺。

- ①.夜间休息时，前床可以展开，增大休息区的空间。
- ②.白天不需要时，可以收纳起来，增大活动空间。



②

★ 注意

- 法律规定房车在行驶中，乘客必须系好安全带。
- 在车辆行驶中，禁止躺卧在床上、禁止随意走动。
- 在床上休息时禁止吸烟。
- 禁止将婴幼儿单独留在床上玩耍或休息。

■ 壁挂可拓展小桌（请以您的车辆实际状态为准）



①



②



③



④

小桌锁扣操作步骤：

- ①. 车辆行驶时，请将小桌顶端两边的锁扣锁紧。
- ②. 图中所示为锁扣位置。
- ③. 按下是松开。
- ④. 提起是锁紧。

★ 注意

- 请勿使用蛮力推拉小桌！

■ 壁挂可拓展小桌（请以您的车辆实际状态为准）



⑤



⑥



⑦



⑧

小桌拓展板操作步骤：

- ⑤.小桌具有拓展功能，可以打开拓展板增大餐桌空间。
- ⑥.拓展板下部，向下拉黑色固定扣。
- ⑦.小桌拓展板即可旋转出来。
- ⑧.小桌桌腿可以根据需要取下一节，桌腿末端旋转向外拉出即可。

★ 注意

- 请勿使用蛮力推拉小桌！

■ 壁挂可拓展小桌拼床（请以您的车辆实际状态为准）



①



②



③



④

小桌拼单人床操作步骤：

①.取下一节桌腿，将小桌顶端两边锁扣挂在下面的型材上并锁紧。

②.将海绵垫放置在小桌桌面上即可。

小桌拼双人床操作步骤：

③.先拼好单人床，再将侧沙发折叠板翻折过来。

④.将沙发垫按照图中所示摆放即可。

★ 注意

- 因座椅表面材料为布料，请不要在座椅上吸烟，以免引起火灾！

■ 升降小桌（请以您的车辆实际状态为准）



①



②



③

升降小桌操作步骤：

- ①. 打开机构盖。
- ②. 取出摇把，按照需要的高度升降桌面。（顺时针旋转降低桌面，逆时针旋转升高桌面）。
- ③. 小桌拼床功能，将桌面高度降低，把沙发垫放置在小桌上即可。

■ 厨房水龙头（请以您的车辆实际状态为准）



①



②



③

厨房水龙头操作步骤：

- ①.厨房水盆折叠状态。
- ②.厨房水盆打开状态。
- ③.开关旋钮旋转至白色标记为关闭；
开关旋钮旋转至蓝色标记为冷水；
开关旋钮旋转至红色标记为热水。

★ 注意

- 在使用水龙头之前，请将水泵打开。
- 在使用热水时，建议先试试水温，避免烫伤。

■ 卫生间水龙头（请以您的车辆实际状态为准）



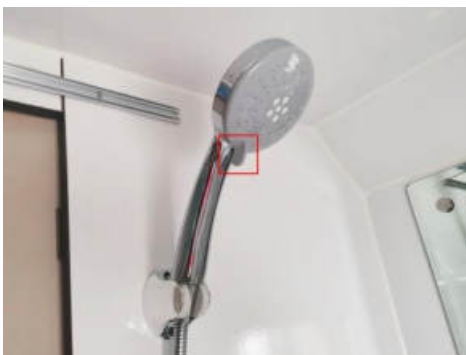
①



②



③



④

卫生间水龙头操作步骤：

- ①. 龙头把手向上抬为打开，向下压为关闭
- ②. 龙头把手向红色标记方向旋转为热水；龙头把手向蓝色标记方向旋转为冷水；
- ③. 将此按钮向外拔出，花洒出水，复位后水龙头出水。
- ④. 将花洒上的手柄左右旋转，可以调整多种出水方式。

★ 注意

- 在使用水龙头之前，请将水泵打开。
- 在使用热水时，建议先试试水温，避免烫伤。

■ 双向排风扇（请以您的车辆实际状态为准）



①



②



③

双向排风扇操作步骤：

- ①.按照图中逆时针方向旋转旋钮，打开顶部天窗。
- ②.按照图中顺时针方向旋转旋钮，关闭顶部天窗。
- ③.排风扇共有3个档位，分别为：I档向内进风、O档停止转动、II档向外排风，可根据需要进行选择。

★ 注意

- 排风扇开启角度可通过旋钮进行调节。
- 行车中严禁开启排风扇，否则可能导致事故或人员伤亡。
- 如果滤网上方有杂物掉入时，请及时清理，以免影响通风效果。
- 当扇叶在运行时，如需要反向运行，请按动开关调节到停止位置，待扇叶完全静止运行后，再进行后续动作！

■ 盒式座便器（请以您的车辆实际状态为准）



①



②



③



④



⑤

盒式座便器主要由两部分组成，一部分是车内固定安装的座便器；另一部分是车外可拆卸的黑水箱。

座便器使用前要先保证黑水箱中有1L以上的水，并按1：20的比例加入降解剂。

在控制面板打开水泵开关。

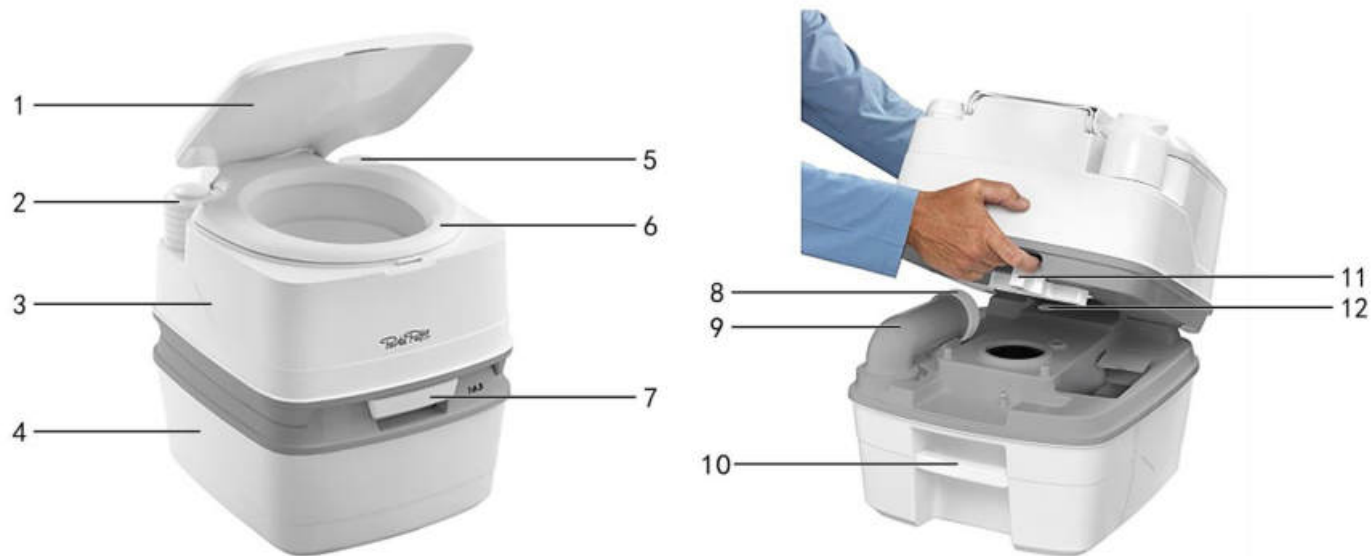
盒式座便器操作步骤：

- ①.座便器可以向右调节方向。
- ②.座便器可以向左调节方向。
- ③.从左往右拨动手柄，此时座便器与黑水箱连通，排泄物会落入黑水箱中。冲洗干净后确保手柄拨回左侧位置，关闭黑水箱阀门。
- ④.按下蓝色按钮冲洗座便器。
- ⑤.当绿色水位指示变成红色指示时，表示黑水箱满，请及时清空黑水箱。

★ 注意

- 小心卫生间地面湿滑，防止摔倒。
- 请及时清空黑水箱。

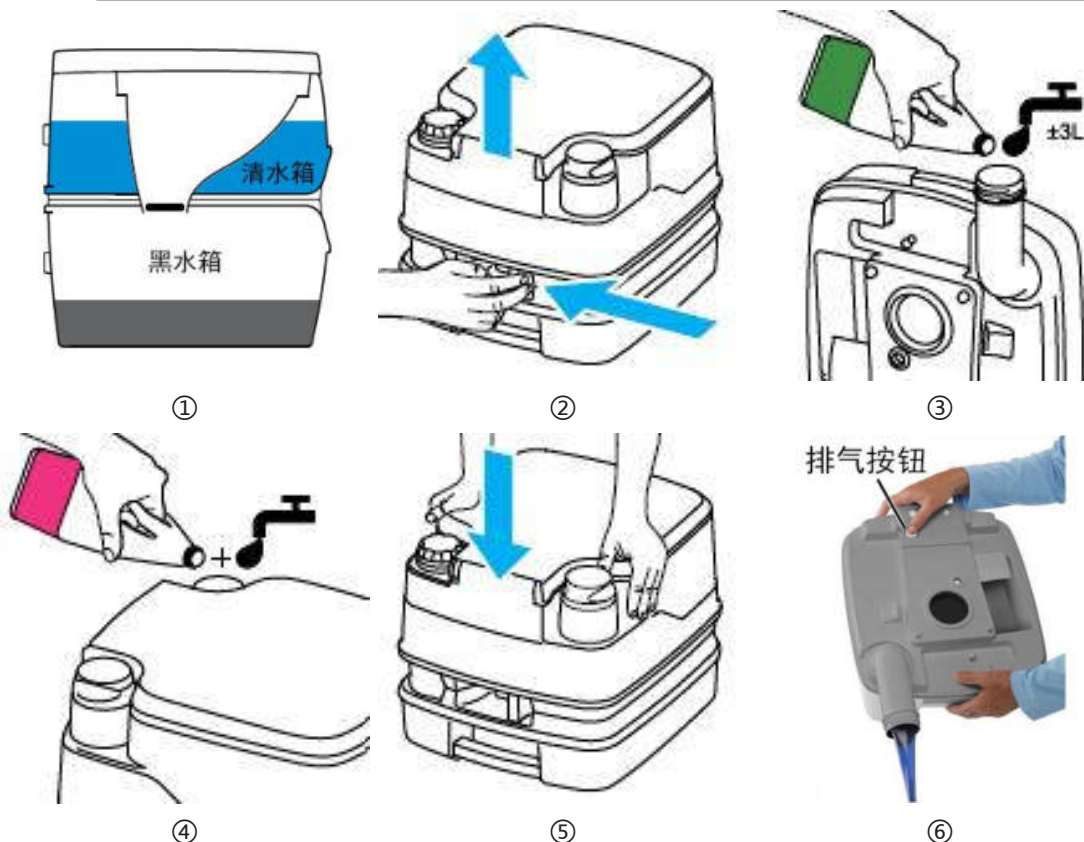
■ 便携式座便器（请以您的车辆实际状态为准）



便携式座便器各部件名称

- | | | | | | |
|----------|------|-----------|------|------|----------|
| 1便盖（可拆卸） | 2挤压泵 | 3清水箱 | 4黑水箱 | 5注液口 | 6坐垫（可拆卸） |
| 7隔板拉手 | 8防尘盖 | 9排污管（可旋转） | 10拉手 | 11卡扣 | 12排气按钮 |

■ 便携式座便器（请以您的车辆实际状态为准）



便携式座便器操作步骤：

- ①. 便携式座便器主要由两部分组成，上部为清水箱和马桶，并带有可拆卸的坐垫和便盖；下部为黑水箱，无需连接任何供水或下水管道，随时放置在任意地方使用。
- ②. 拉动座便器后面的卡扣，同时向上提座便器上半部分，可以轻松拆开座便器的上下两部分。
- ③. 从黑水箱排水管口加入适量的降解剂和清水。
- ④. 座便器清水箱需要加入适量的清洁剂和清水。
- ⑤. 重新组合两个水箱，座便器就能开始使用了。
- ⑥. 拆卸出黑水箱，将其搬运至就近的指定污物收集区清空污物。倾倒黑水箱时，将排污管转到如图排污位置，打开密封盖，倾斜黑水箱，同时按住排气按钮，污物会缓缓流出。

★ 注意

- 请及时清空黑水箱。

■ 清水箱（请以您的车辆实际状态为准）



①

清水箱加水操作请参阅“重力加水口”。

清水箱排水操作步骤：

- ①.此状态为关闭阀门，将清水箱出水口处的阀门沿箭头方向旋转。
- ②.打开阀门，放水完毕后将阀门复位。



②

★ 注意

- 当控制面板水箱水位显示为0时，清水箱内可能还有残余水量。
- 清水箱内存储的水为非直接饮用水。
- 冬季请及时排空水箱及管路排水。

■ 灰水箱（请以您的车辆实际状态为准）



①

灰水箱排水操作步骤：

- ①.灰水箱拉手向外拉出，打开阀门，此时可以排水。
- ②.排水完毕后，灰水箱拉手向里推，关闭阀门。



②

★ 注意

- 冬季请及时排空水箱及管路排水。
- 灰水箱抽拉装置会受污物影响，导致抽拉不顺畅时，可清理异物、润滑。

■ 黑水箱（请以您的车辆实际状态为准）



①



②



③



④

黑水箱操作步骤：

- ①. 关闭黑水箱阀门。
- ②. 插入钥匙顺时针方向旋转打开。
- ③. 两手同时向下按钥匙孔和下孔打开仓门。
- ④. 拉住黑水箱拉手的同时，沿箭头方向提起蓝色卡扣。
- ⑤. 抓住黑水箱上部与侧面拉手，将黑水箱继续往外抽取，提到厕所或指定排污点排污。



⑤

■ 黑水箱（请以您的车辆实际状态为准）



黑水箱各部件名称

- | | |
|-----------|--------|
| 1防尘盖 | 2注液口 |
| 3外挡板（可抽拉） | 4排气按钮 |
| 5排污管（可旋转） | 6拉手 |
| 7浮子 | 8隔离板旋钮 |



⑥



⑦

黑水箱操作步骤：

- ⑥.将排污管转到如图排污位置，打开密封盖，倾斜黑水箱，同时按住排气按钮，污物会缓缓流出。
- ⑦.倾倒完毕后，需用清水冲洗黑水箱。为再次使用做好准备，需在黑水箱中倒入适量降解剂和清水，方可重新使用。

★ 注意

- 降解剂含有化学成分，不要倒进河流湖泊中，应选择合适的地方倾倒黑水箱。

维护保养

■ 冬季水箱维护及保养（请以您的车辆实际状态为准）



冷热水阀门位置



冷热水阀门开启方向

请在气温低于4℃时，应排空水路内积水，否则气温持续降低至零下时，会导致水路系统冻裂。

水路排水操作步骤：

- 1.冬季排水防冻，需先将清水箱、灰水箱、黑水箱中的存水排出，请参阅“清水箱”、“灰水箱”、“黑水箱”。
- 2.为了将水路剩余的水排干，打开水泵，打开厨房水龙头和卫生间水龙头，依次将冷热水放掉，直至水龙头完全无水流出。
- 3.将前向沙发座厢下面的“冷热水阀门”旋转90度打开，未排干净剩余的水将从车底排出（参照图片-冷热水阀门开启方向）。
- 4.直至下次再使用水箱时，切记将“冷热水阀门”关闭后再使用。

★ 注意

- 将冷热管路的水都要排空。
- 车辆长期存储前，需将车辆内部管路中的水全部排空。
- 冬季来临前也需要及时将车辆内部管路中的水全部排空。
- 冷热水阀门位置在前向沙发座厢下面（参照图片-冷热水阀门位置）。

■ 安全保养

● 重要安全预防措施

为避免潜在的危險，在您开始作业前，请阅读本节内容，并确认您具有所需要的工具及技术。

应确认将车辆停在平地上，拉起驻车制动手柄并关闭发动机。

清洁零部件时，应使用市场上销售的脱脂剂或零部件清洁剂，不要使用汽油代替。为减少起火爆炸的可能性，应将香烟、火花或明火远离蓄电池及所有燃油系统相关部件。

操作蓄电池或压缩空气时，应该佩戴护目镜并穿上防护服。

● 燃气设备检查

1.初次使用前请由专业技术人员进行检查。

2.燃气设备至少每两年检查一次。

3.开关、连接管使用最多不得超过十年。

★ 安全提示

1)不正确的车辆保养，或者在未解决问题之前驾驶，可能会引起撞车事故，造成严重的伤害或死亡。

2)应遵守定期保养规定对车辆进行保养。

● 车辆的潜在危险

● 一氧化碳

房车中产生一氧化碳释放的主要有四种形式：

1.车辆发动机尾气。 3.发电机尾气。

2.燃油加热器尾气。 4.石油液化气的泄漏。

★ 安全提示

1)一氧化碳气体有毒，吸入该气体会导致丧失知觉甚至死亡。应避免会导致一氧化碳中毒的任何封闭环境及活动。

高浓度的一氧化碳气体会迅速集中在封闭的区域，例如在车库里。不要在车库门关闭时启动发动机。即使车库的门是开着的，发动机的运转时间也不要过长。

2)当您停驻时需要启动发动机、燃油加热器时，请按照下列建议调整车辆。

› 关闭车门、车窗和行李箱，

■ 安全保养

- › 将空调风速设定在高转速，
- › 温度控制设定到舒适的程度，
- › 调整车辆停放状态，使车尾处于下风处。

3) 当您使用发电机供电时，请将发电机放置在尽量远离车辆并且处于车辆下风处的位置。但是同时请注意发电机周围或下风处是否有其它人员活动，否则有可能影响他人正常活动或引起一氧化碳中毒。

4) 当您使用液化气烹饪时，应该确保液化气罐始终处于车辆外部。烹饪后请及时关闭灶具和液化气罐。如果您是在室外烹饪，请将您的作业地点选择在远离易燃物并且处于车辆下风的位置。

● 高温零部件引起的烫伤。

应在发动机及排气系统恢复冷态后方可触摸零部件。

● 运行中的零部件引起的伤害。

除非有特别指示，否则不要启动发动机。

★ 安全提示

1) 未正确按照保养说明及预防措施操作，可能会造成严重的伤害或死亡。

2) 应始终遵守此手册中的程序及预防措施进行操作。

★ 注意

1) 在这一节中没有提到的服务项目均应由长城汽车特约服务站或有资格的技师来完成。

2) 这里所列出的是最重要的安全预防措施。我们无法将您在进行保养作业中可能遇到的所有危险全部列出。您应自己判断是否要进行此类作业。

■ 定期保养

车辆的定期保养可使您的爱车始终处于最佳运行状态。保养工作应依照长城汽车股份有限公司的标准及规格，由受过正式培训并精通业务的技术人员进行。经授权的长城汽车特约服务站均符合所有这些要求。

除定期保养外，您还应遵守以下建议：

1. 避免超过车辆的载重极限。超载会使发动机、制动器及多数其他部件承受额外的负担。
2. 在允许行车的道路上，依法限速行驶。
3. 定期驾驶您的车辆行驶数公里。
4. 务必使用所推荐的燃油（欧IV 0号轻柴油；冬季根据气温选-10或-20,-35号）。建议您在保养时，使用长城汽车原厂零部件、油液或其同等级替代品。这些物品与长城汽车新车上的原件一样，均为高品质产品，能保证其适合您的车辆并配合您的车辆无故障运行。

● 用户定期检查

应依照使用情况或规定的历程检查下列项目：

1. 发动机机油油位——应该在每次加油时进行检查。
2. 发动机冷却液液位——应在每次行车时检查散热器储液罐。
3. 风挡玻璃洗涤液——应每月检查一次储液罐中洗涤液的存量。因天气不好而频繁使用洗涤液时应在每次行车时检查液体的存量。
4. 发动机防冻液——时常检查防冻液的存储量，每次使用燃油加热器（如有）应检查防冻液的剩余存储量。
5. 风挡玻璃刮水器——每月检查一次刮水器状况。如果遇到刮水器不能刮净风挡玻璃，应检查其是否有磨损、龟裂或其它损伤。
6. 制动器和离合器——每月检查一次液位。
7. 制动踏板——检查制动踏板是否操作自如。
8. 驻车制动——检查驻车制动手柄是否操作自如。
9. 轮胎——每月检查一次轮胎胎压。检查胎面的磨损状况及是否嵌有异物。
10. 蓄电池——每月检查一次蓄电池的状况及端子的腐蚀状况。

■ 定期保养

- 11.电源管理——蓄电池充电机（或充电逆变一体机）、逆变电源等散热风扇根据使用情况定期清理灰尘，并对检查其连接线路保证连接可靠不松动。长时间不使用车辆，请关闭用电设备电源及总电源。
- 12.风挡玻璃除霜装置——每月都应在使用暖风和空调时检查除霜装置的出风口。
- 13.车灯——每月检查一次前大灯、小灯、尾灯、高位制动灯、前示廓灯、后示廓灯及牌照灯的状况。
- 14.车门——检查驾驶室车门、旅居部分乘客门及发动机舱门等各门是否开闭自如且锁具工作正常。
- 15.喇叭——检查喇叭是否正常。

■ 乘客门、侧窗的保养

览众房车侧窗为双层有机玻璃的隔热结构。

1.开闭侧窗以及使用侧窗遮阳帘、纱帘时，请务必遵循使用规范，以免损坏。

2.在清洗侧窗时请使用干净的软布轻轻擦拭，以防划伤。

在冬季寒冷结冰区域行驶并过夜后，切勿强行打开侧窗，以免损坏侧窗锁紧机构和密封条。必须等车内温度升高至侧窗玻璃板和密封条解冻后，方可打开。

此外，在冬季洗车后应打开侧窗，用软布将侧窗玻璃板及密封条擦干。

洗车时，一定要将侧窗关闭到位，切勿将水柱直接对准密封条，防止密封条在高压下变形而使车内进水。

★ 注意

行车时务必保证侧窗关闭到位。

阳光暴晒时，热量集聚，遮光帘应最大开启至2/3，否则对亚克力窗户容易造成损坏。

■ 检查蓄电池

检查端子的腐蚀程度（白色或浅黄色的粉末）。欲将其去除时，应在端子表面涂上小苏打水，端子会产生气泡并逐渐变成褐色。待不再冒出气泡后，用清水洗净，并用布或纸巾擦干。最后，应在端子表面涂抹油脂，以防止进一步腐蚀。如果您需要将蓄电池连接到其它充电器上，应将正负极电缆都断开，以免损坏车上电器系统。应牢记，务必先断开负极（-）电缆，重新装接时，最后连接负极电缆。

★ 安全提示

- 1) 在正常运转时，蓄电池会产生可爆性氢气。火星或明火会引起蓄电池爆炸，其爆炸能量足以造成重伤甚至死亡。
 - 2) 所有火星、明火及易燃物品必须远离蓄电池。
 - 3) 蓄电池内含有强腐蚀性和剧毒的硫酸（电解液）。
 - 4) 如果电解液溅入眼内或溅在皮肤上，会造成严重烧伤。在处理或保养蓄电池时，必须穿防护服并配带护目镜，请熟练的技师来操作。
- 应急处理示
- 眼睛——用杯子或其它容器盛水冲洗至少15分钟（有压力的水会伤害眼睛），并要立即请医生医治。
- 皮肤——脱掉被污染的衣物，用大量清水冲洗皮肤，并要立即请医生医治。
- 误饮——喝水或牛奶，并要立即请医生医治。

■ 灭火器维护

- 1.灭火器在运输和存放中，应避免倒放、雨淋、曝晒、强辐射和接触腐蚀性物质。
- 2.灭火器的存放环境温度应在-10 - 45℃范围内。
- 3.保持灭火器干燥通风，防止筒体受潮腐蚀。避免日光曝晒和强辐射热，以免影响灭火器正常使用。
- 4.灭火器应按制造厂规定的要求和检查周期，进行定期检查。

灭火器的检查内容：

- › 灭火器压力表的外表面不得有变形、损伤等缺陷，否则应更换压力表；
 - › 压力表的指针是否指在绿区（绿区为设计工作压力值），否则应充装驱动气
- 5.灭火器一经开启，即使喷出不多，也必须按规定要求进行再充装。再充装应由专业维修部门按制造厂规定的要求和方法进行,不得随便更改灭火剂的品种,重量和驱动气体压力。

■ 车辆的停放

车辆的停放位置应有助于防止车况恶化，并易于重新开动车辆。如有条件，请将车辆放在室内。如果需要长期（一个月以上）停放车辆，应做好下列准备：

- ›添加燃油。
- ›彻底清洗、干燥车身表面。
- ›清扫车辆内部，确保地毯、脚垫、沙发垫、床垫等完全干燥。确保车内如橱柜、行李箱、灶具等没有食品、水果等可能腐烂变质的物品。
- ›将清水箱、灰水箱、黑水箱等储水设备彻底排清。
- ›释放驻车制动手柄。将变速器设置在倒车挡或驻车挡。
- ›挡住后轮。
- ›如果车辆需要存放较长的时间，应使用千斤顶支撑架将车身撑起，以使轮胎离开地面。
- ›略微打开一侧车窗（如果是停放在室内）。
- ›断开蓄电池负极端子或拆下蓄电池。
- ›将前后刮水器臂用折叠的毛巾或布片垫起，使其不与风挡玻璃接触。
- ›为减少粘黏，应在所有车门、侧窗以及行李箱密封处喷上硅酮润滑剂，并且在车门及行李箱密封条相接触的油漆表面涂上车身蜡。
- ›使用由棉布之类的“多孔材料”制成的车衣覆盖车身。塑料布之类的无孔材料会积聚水气，损坏车身面漆。
- ›如有可能，应定期运转发动机片刻，使其达到运转温度（冷却风扇启动并关闭两次）。最好每月启动发动机一次。
- ›如果车辆停放了一年或更长的时间，再重新开动前，应尽快到您附近的长城汽车特约服务站做一次保养及检查。此时，除非车辆的实际行驶里程数或时间已接近定期保养的时限，否则，没有必要进行零部件的更换。
- ›切勿在干树叶、高草丛或其它易燃物上驻车，存在引燃这些易燃物的隐患。

■ 外部保养

● 洗车

经常洗车，有助于保护车辆的外观。灰尘和沙砾会划伤漆面，树叶和鸟粪会损坏车身表面的光洁度。应该在阴凉处清洗车身，而不要在阳光直射下进行。如果车辆长时间停放在阳光下，在洗车之前要将车辆开到阴凉处。待车身外表变凉后再进行清洗。

清洗车身时请使用中性溶剂和清洁剂。

过程如下：

- 1.用凉水彻底冲洗车辆，以清除灰尘。
- 2.灌满一桶凉水，掺入洗车专用的清洁剂。
- 3.用水与清洁液及软毛刷、海绵或软布清洗车辆。从上往下反复冲洗。
- 4.检查车身有无树叶和鸟粪等污物。用抹布或清洁剂清除此类污物，然后，立即用清水冲洗，以免损坏车身表面的光洁度。即使车辆的其它部位不需打蜡，也要记得重新在脱蜡部位打蜡。
- 5.在您清洗完整个车身外表后，用专用皮或软毛巾将其擦干。在空气中自然晾干会导致失去光泽或形成水渍。如果有条件，用高压水枪清洗车身底部。这对于冬季行驶在撒防冻盐的路面上的车辆尤为重要。在气候潮湿以及受海风吹袭的地区这也是一个好办法。

★ 注意

化学溶剂和强力清洁剂会损坏车身的油漆、金属和塑料零部件。

● 打蜡

在清洗和擦干车辆之后，方可进行打蜡作业。为了防止车身外表积水成片，应给车身表面及金属饰物打蜡。打蜡之后，积水会凝成水滴或水珠。应使用优质液体蜡或糊状蜡。使用时，应参照容器上的说明。用清洗剂清除沥青、昆虫等污物时，会造成脱蜡。应记住，即使车辆的其它部位不需打蜡，也要记得重新在脱蜡部位打蜡。

● 漆面的修补

应经常检查车身外表是否有掉漆或划痕，若有此类现象，应立即修复，以防止损伤部位的金属受到腐蚀。修补漆只能用来修补小片掉漆或划痕，大面积掉漆应请专业人员进行修复。

■ 内部保养

● 地毯

经常用吸尘器吸去地毯上的灰尘。积尘过多，会加快地毯的损坏，应尽可能保持地毯的干燥。

★ 注意

若您自己选购地毯，请确保其厚度、尺寸适合。

● 纺织品

沙发垫、床垫以及部分配饰的表面包覆物，侧窗纱帘均为纺织品，经常用吸尘器吸去纺织品上的灰尘及污物。清洗时，可使用微温的中性肥皂水洗，然后在空气中晾干。对于不能拆解的部位，可使用软毛刷蘸洗洁剂清洗。清洗之前，请先确认使用的洗洁剂不会使纺织品褪色或染色。对于含有麻、棉、毛等材料的纺织品，在清洗过程中可能会有轻度的脱色、变形、缩水，均属正常现象。请遵循洗洁剂的使用说明并缩短清洗浸泡时间，同时避免阳光直射。

● 沙发垫、床垫

沙发垫、床垫内部为高弹海绵、丝棉等填充物，由于物理结构，这些物品会吸收空气中或人体散发的水份。经常晾晒保持沙发垫、床垫的干燥可以防止霉变。

● 空气清新剂

如果您想在车内使用空气清新剂或除臭剂，最好选用固体型的，有些液体空气清新剂中含有的化学成份，会引起车内饰物和纺织品的纤维断裂或退色。如果使用液体空气清新剂，应确保将其固定稳妥，以免行车时溅出。

● 照明用灯具

切勿紧贴灯具用其热量烘烤湿物，车内射灯灯体温度较高，长时间使用时请勿直接用手触摸灯体，避免烫伤。

● 顶置空调

顶置空调为驻车空调，需接2.5KW发电机或220V市电使用。严禁将空调的出风口或回风口覆盖。严禁将空调机组车顶外部裸露部分覆盖或重物挤压，尤其在车顶行李架放置物资时要注意。详细使用方法及注意事项见顶置空调用户手册。

● 冰箱

冰箱在使用一段时间后应进行清洗。应经常清扫清洗压缩机、冷凝器以保证良好地换热效果和制冷效果。在清洗冰箱时应彻底断电。应保持冰箱冷藏室冷凝水排出口的通常。冰箱内严禁存放易燃、易爆、强酸、强碱物品。冰箱应经常除霜以保证良好的制冷效果。详细使用方法及注意事项见冰箱使用说明书。

■ 防腐蚀

通常有两个原因使车辆受腐蚀：

1. 积存在车身孔洞中的湿气。积存在车辆下侧空隙处的污泥和防冻盐，容易积存湿气，使这些部位更容易受腐蚀。
2. 车身表面与车辆底部的防护漆和保护层的剥落。

您的爱车设有多种防腐措施。进行一些简单的定期保养，有助于使车辆免遭腐蚀。

- › 一经发现油漆剥落或有划痕，应立即修复。
- › 检查和清洗车门以及车身底部的排水孔。
- › 检查地板覆盖物的湿度。地毯和脚垫会长时间保留湿气，尤其是在冬季，湿气会导致地板的腐蚀。
- › 用高压喷枪清洗车身底部。这对于行驶在撒防冻盐的路面上的车辆尤为重要。在气候潮湿以及受海风吹袭的地区，这也是一个好办法。要小心保护ABS轮速传感器及与各个车轮相连接的电线。
- › 应定期检查和修复车辆下侧的防腐涂层。

处理意外故障

■ 保险丝位置图

备用 10A	水泵 5A	其它照明 5A	射灯/灯带/浴室灯 5A	冰箱 15A	12V插座 15A	备用 5A	加热器 20A	踏步 15A	控制面板-总电源 5A
备用 20A	备用 15A	空调 15A	暖风机 15A	坐便 5A	抽油烟机 10A	排风扇 10A	加热器控制 5A	音箱 10A	控制面板-工作电源 5A

■ 保险丝

● 检查与更换保险丝

如果车上的某一电气设备停止工作，首先按照保险盒盖上的位置图来确定哪一根或哪几根保险丝控制着该设备。在未确定已烧断的保险丝就是故障的起因时，还应检查所有的保险丝，更换所有已烧断的保险丝，检查各电气组件是否工作正常。

1.将总电源开关关闭。

2.打开保险盒盖。

3.使用保险盒内附的保险夹，拔出保险盒内的保险丝，逐根进行检查。

4.检查内部导线，查看保险丝中金属丝是否已经烧断。如果已经烧断，应使用安培值相同的备用保险丝来更换。

5.如果额定值相同的替代保险丝在短时间内又烧断，则表明车辆可能存在严重的电气方面的故障。此时，请有资格的技师来检查您的车辆。

★ 注意

用安培值较高的保险丝来更换烧断的保险丝，将极大地增加损坏该电气系统的可能性。如果没有与电路相匹配的替代保险，可临时使用安培值较低的保险丝。

■ 故障排除

项目	故障现象	故障排除
冰箱	不工作	1、控制面板上的总开关未开启 2、冰箱内部温控开关未开启 3、保险丝烧断 4、冰箱故障
	不制冷	冰箱故障
顶置空调	不工作	1、外接电源未连接好 2、220V电源开关未开启 3、空调故障
	不制冷	1、电压过低或过高 2、空调故障
控制面板	死机	重启（断开总电源开关5秒以上）
前床灯	不工作	1、保险丝烧断 2、灯故障
门灯	不工作	1、保险丝烧断 2、人体感应开关故障 3、灯故障
顶灯	不工作	1、未开启开关 2、保险丝烧断 3、灯的光源故障
射灯	不工作	1、未开启开关 2、保险丝烧断 3、灯故障

项目	故障现象	故障排除
浴室灯	不工作	1、未开启开关 2、保险丝烧断 3、灯故障
室外灯	不工作	1、未开启开关 2、保险丝烧断 3、灯故障
抽油烟机	不工作	1、未开启总开关 2、保险丝烧断 3、抽油烟机故障
电视	不工作	1、未开启逆变开关 2、未开启电视电源开关 3、电视故障
逆变插座	无电源输出	1、电池电压过低 2、未开启逆变开关 3、逆变器故障
市电插座	无电源输出	1、外接电源未连接好 2、220V电源开关未开启

房车出游

■ 目的地选择

- 根据自己的时间划定出游的活动半径，在此范围内选定2-3个目的地。
- 通过电话、网络等各种途径详细了解目的地的各种情况。如景区是否收费，房车是否能够进入景区，景区内可否过夜，景区内是否禁火，能否及时方便的获取补给等等。同时还要了解沿途及目的地的路况、天气情况。通过详细的了解确定最终的出游目的地。
- 如果您出游的景区设有房车专用的营地，除了了解以上信息，您可能需要提前预约。

■ 出行计划

- 确定出游的往返路线。
要规划好线路，尽可能了解沿途的路况。最好准备2条或以上的路线，以防出现堵车、修路等意外。览众房车配有车机互联系统，可提前设定好行车路线。地图资料的及时更新可使您的旅途更加顺畅。
- 根据路程长短合理控制行车的节奏。请提前规划沿途的休息点、就餐地点。如果是多车出行，还要确定出发的集结地点、途中的就餐点还有景区的集合地点等。控制好行进的节奏可以使您和您的爱车得到充分的修整，避免疲劳驾驶、超速行驶、夜间行驶等情况的发生。
- 确定出行人数。
出行人数要严格控制在车辆的准乘人数之内，严禁超载。
- 了解沿途和当地的旅游部门和相关部门的求助电话，以备出现意外时咨询求助。

■ 房车使用前的准备

- 对车况进行彻底细致的检查、更换有问题的配件。必要时可到您附近的长城汽车特约维修站请求帮助。
- 给车辆及设备加满油料、清水或燃气（配备燃气炉时），并给电瓶充电。同时保持手机电、费充足。
- 准备足够的现金。

沿途过路过桥缴费以及大部分景区消费都是收取现金的。

- 带好各种手续。

车辆的各种证件、驾驶员的驾驶证以及所有出行人员的身份证等。

- 准备好出游所需的食品、饮用水以及各种装备。食品以清淡少油腻，不易腐败变质为宜。可适当多准备一些以备不能及时补给时使用。饮用水最好为瓶装水或桶装水。车内净水箱中的水不能直接饮用，必须加热沸腾后方可饮用。在炎热的夏季，淡盐水、矿物质水或者一些功能性饮料也是不错的选择。携带的各种装备中医药包是必不可少的。药包里的东西不是越多越好，要以简单、必需为基本原则，如个人特需药品、晕车药、胃肠药、降火药等。由于没有医生可以咨询，所以最好一次只服用一种药物，避免多种药物一起使用发生药物之间的“配伍禁忌”，发生化学反应，产生有毒物质。您也可将药品放在览众房车的车载冰箱内保存。
- 为您和随行人员购买相关的旅游保险。这样不仅能够应对各种突发事件造成的后果，还会让您心里安宁，让您的旅途更加欢乐。户外保险主要产品：游客意外伤害保险、旅游人身意外伤害保险、住宿游客人身保险、旅游救助保险和旅游求援保险，其中前三种为基本保险。机票、车票以及景点的门票大都含有保险，这些票证也就具有保险凭证的意义。一旦发生意外，它们是要求保险赔偿和给付保险金的依据，应该妥善保存。

■ 路程中注意事项

- 车辆行驶过程中，司乘人员系好安全带。严禁对各种专用装置和机构进行操作或使用。
- 养成良好驾驶习惯、控制车速。尽量防止急起步、急刹车和快速过弯。
- 无论是在高速、市内，尽量不要与司机交谈。
- 在高速路上时，当您的车辆遇到小的故障或您内急时，请您尽量坚持到服务区解决。您的车辆不管停在紧急停车道还是加宽车道，都会给您和他人的行车造成安全隐患。遇到夜间，还很有可能给预谋或流窜的犯罪分子提供难得的发财机会。
- 严禁疲劳驾驶。
尽量不要连续太长时间跑高速，可适当在休息区停车，同时使轮胎降温。这一点在夏季尤其重要。
- 所有成员配带好座椅安全带。禁止两人或两人以上共用一根安全带。
- 不要在沿途丢弃废物。
尤其是在高速公路，您从车窗丢出的一个小小的饮料瓶都有可能引发一场重大交通事故。
- 注沿线的警告标语和警示灯。
当您在路上见到类似“事故多发路段，请谨慎驾驶”的警告标志时，一定要有意识的降低车速并保持车距，同时做好应对紧急情况的准备。
- 假如您没能按照计划到达目的地，如果路程明确，现在的位置也很确定，同时离目的地不远的话，就可以继续前进。但如果黑暗中行进会很危险或距离很远的话，请您就近寻找适宜的扎营地点或旅馆准备过夜。
- 晚上超车。
晚上超车时不要一直用远光灯，在您距离被超车辆200m左右时最好切成近光灯，这样前车才能更好的判断您与他的距离，从而不会误判，尽量避免夜间驾驶。

■ 营地活动

- 寻找安全、避风、干燥、平整的高处停稳您的爱车

1. 尽量找个没有植物的场地扎营。如果没有，雪地或碎石地是第二选择。避免在草地上扎营，如果非如此不可，要注意，有些苔属草类比树木还要坚硬。
2. 使用石块或木块挡住车轮。有条件的可以使用专用支撑或千斤顶支撑车辆大架，以减轻车轮负担，提高稳定性。
3. 切勿在干树叶、高草丛或其它易燃物上驻车，存在引燃这些易燃物的隐患。

地点选择的要点示

- › 不可在近水之处，避免涨水。
- › 不可在悬崖之下，避免落石。
- › 不可在高凸之地，避免强风。
- › 不可在独立树下，避免电击。
- › 不可在草树丛之中，避免蛇虫。

- 关于动物

不要喂养野生动物，不管故意喂食还是把剩余的食物留下来。

- 关于植物

不要随意的采摘、挖掘野生的植物，否则会影响周围的环境。而且某些植物会划伤皮肤或者引起疼痛、过敏、中毒等不良反应。

- 关于孩子

务必使您的孩子在您的视线范围内活动。孩子的活动范围应该远离河流、湖泊、篝火、车辆、公路、杂草丛、悬崖等可能会产生危险的地点。告诫您的孩子不要随意采摘、尝食或者是触摸任何不熟悉的野生动物、植物花朵或果实。

- 用火安全

1. 在车内烹饪食物时，无论是电磁炉还是煤气炉都会产生高温。烧热的灶具、食用油、沸水等，都有可能引起火灾或人员烫伤。
2. 木材、木炭、燃油甚至纸张等可燃物，在燃烧过程中均会产生一氧化碳等有毒气体，请注意通风换气。
3. 很多时候，景区的管理人员都会给出一些用火方面的要求，特别是在容易引发火灾的季节更应该要多注意。在营地周围，应该要多注意关于野外火灾和森林防火的指示张贴、标志等。

■ 营地活动

- 4.在允许生火的地方，如房车专用的宿营地，应该优先使用已有的火塘。应该把火塘附近所有可能燃烧的材料都移开。您用来烧火的地方应该是不可燃的，例如泥土、石头、沙子等材料。持续的热量将会使本来健康的土壤变得贫瘠，所以您应该注意选择您的用火地点。
- 5.不要试图焚烧那些塑料、罐头或者铝箔等材料。如果您的确需要焚烧一些没法完全燃烧的垃圾，那么最后您需要将所有留下的东西拣出来带走，或者扔到附近的垃圾回收点去。
- 6.千万不能留下一个无人照管的火堆。
- 7.灭火的时候需要先浇上水，然后踩灭所有的火星，之后继续浇上更多水。尽量多这样做几次，以彻底弄灭火苗。在您离开生火点的时候，留下的灰烬应该能到可以触摸的程度才行。要确保所有的火苗与火星都已经弄灭变冷才可以离开。

●关于用水

- 1.散装的饮用水最好是烧开后再饮用，即使是房车清水箱中的水也是如此。
- 2.不洁净的水中经常会带有一些致病的物质，如痢疾、伤寒、血吸虫、肝蛭、霍乱等，以及腐烂的植物茎叶、昆虫、飞禽、动物的尸体及粪便，有的还可能会带有重金属盐或有毒矿物质等。所以当您不能确定或者不是极度缺水时，最好不要饮用或过多接触附近的河水、溪水或者水塘，避免因饮水而中毒或染上疾病。
- 3.洗涤东西时要远离营帐和水源。不用会破坏生态的不会自然分解的肥皂、洗洁剂等。不要直接在溪流里洗东西。用水袋装水可以减少回到溪边汲水的次数，因而减少破坏和影响。
- 4.览众房车配备有专用的灰水箱用以回收生活污水。严禁将灰水箱或黑水箱中的污水直接排放，以免污染环境或影响他人。请确保您排放的污水能够得到妥善的处理。

●关于用电

- 1.人体被强力的电流通过，会出现昏迷及严重烧伤的现象，甚至会停止呼吸及心跳，可危及性命。由于人体为导体，除非确定电流已经被切断，否则他人千万不要接触触电者，否则电流会经过伤者通向他人，波及拯救者。
 - ›若电流无法切断，可尝试把电力总源关上，或者拔掉插头，又或者用不导电的东西把伤者与电流分开。适合的不导电物件，如木质、胶质、纸质的东西，千万不要用任何金属器具或徒手进行。
 - ›假如伤者没有呼吸但仍有脉搏，用口对口人工呼吸恢复伤者的呼吸。
 - ›若伤者没有呼吸及脉搏，使用心肺复苏法(懂急救者才可使用)。

■ 营地活动

- ▶假如伤者的呼吸正常，让伤者以复原卧式躺下。抢救的同时拨打120急救热线请求医生的帮助。
- 2. 览众房车内部配备220V电源插座。使用时请不要使用功率超过电路设计功率的用电器。注意插座及电器的防水，以防触电。
- 3. 使用外接电源供电前，务必确认电源的电压、载荷在可用范围内，以防损坏车内电器系统。
- 4. 使用发电机供电时，请将发电机放置于尽可能远离房车及营地的下风处，以防止发电机工作时产生的一氧化碳等有害气体损害人体。

★ 注意

发电机运行过程中会产生热量、噪声、振动、废气等，老人和孩子应远离运行中的发电机。

● 在房车上过夜

- 1. 在您准备在房车上过夜时，请确认周边环境安全可靠。您可通过询问当地群众来了解当地的治安状况，以及附近是否有大型野生动物出没。必要时安排人员轮流守夜。
- 2. 如无人守夜，入睡之前应关闭所有门窗。在确认安全时才可打开侧窗玻璃、乘客门外门通风换气，但必须打开侧窗纱帘和乘客门内侧纱门以防蚊虫，也可通过换气扇或空调通风换气。
- 3. 将手电、钱包、贵重物品、少量食品饮用水等打包放在车内，以备发生意外及时撤离。

● 讲文明礼貌

任何时候，任何场合，对人都要有礼貌。事事谦逊忍让，自觉遵守公共秩序。

● 爱护文物古迹

每到一地都应自觉爱护文物古迹和景区的花草树木，不任意在景区、古迹上乱刻乱涂。

● 尊重当地的习俗

我国是一个多民族的国家，许多少数民族有不同的宗教信仰和习俗忌讳。俗话说：“入乡随俗”，在进入少数民族聚居区旅游时，要尊重他们的传统习俗和生活中的禁忌，切不可忽视礼俗或由于行动上的不慎而伤害他们的民族自尊心。

● 注意卫生与健康

游玩在外，品尝当地名菜、名点，无疑是一种“饮食文化”的享受，但一定要注意饮食饮水卫生，切忌暴饮暴食。

■ 营地活动

- 警惕上当受骗

目前社会上还存在着一小部分偷、诈、抢的坏人，因此，“萍水相逢”时，切忌轻易深交，勿泄“机密”，以防上当受骗造成自己经济、财物上的损失。

- 离开前事项

离开前，把您能看到的所有垃圾一起打包带走或放到指定的垃圾处理地点。

- 尽可能的将营地恢复到您来时的样子经过一个地方时不要让它受扰，同时离开后不留下任何您经过的证据。

■ 出游结束后

- 请您参照“维护保养”章节，对您的爱车进行适当的维护保养。

★ 注意

务必要妥善处理您带回来的垃圾、废水、排泄物等。

房车长时间停放，应将清水箱、灰水箱、黑水箱及水路内的剩余水全部排空。

技术数据

■ 旅居车整车基本参数

车型型号		LZR5033XLJCCZ20	
		4×4分时四驱	
底盘型号		CC1032PY21A	
燃料种类		汽油	
排放依据标准		GB 18352.6-2016国VI	
整车整备质量 (kg)		2600/2720	
最大总质量 (kg)		3165	
轴荷分配	空载	前轴 (kg)	1053/1100
		后轴 (kg)	1547/1620
	满载	前轴 (kg)	1270
		后轴 (kg)	1895
外形尺寸		长 (mm)	5955
		宽 (mm)	2045/2095
		高 (mm)	2810/2840/2880/3030
轴距 (mm)		3350	
轮距	前 (mm)	1515	
	后 (mm)	1645	
钢板弹簧片数 (前/后)		-/5	
最小离地间隙 (mm)		194	
最小转弯直径 (m)		14.5	
前悬 (mm)		800	
后悬 (mm)		1805	
接近角 (°)		29	
离去角 (°)		12	
最大爬坡度 (%)		30	
最高车速 (km/h)		100	

■ 发动机基本技术参数

型号	GW4C20B
型式	直列四缸、水冷、四冲程、缸内直喷
缸径×行程(mm)	82.5×92
排量(ml)	1967
压缩比	9.6:1
功率/转速(kW/rpm)	120/4000-5500
最大扭矩/转速(N·m/rpm)	330/2600-3300

房车保修

■ 零部件保修期限

序号	分类	部件名称	保修期限 (月)	里程 (公里)	备注
1	外装厢体	玻璃钢壳体、铝型材、厢板	12	20000	保修范围：在保修期内，发生自然状态下粘接部分开胶、开裂、油漆脱落、零部件扭曲、变形、断裂等现象予以保修。 非保修范围：自然状态下材料表面的变色、老化；在非自然状态下或在正常使用过程中发生的人为损坏不予保修。
2	外装门窗	乘客门总成、发电机舱门、侧窗、后窗	12	20000	
3	外装油漆	外表面漆	12	20000	
4	外装其它	遮阳篷、换气扇（卫生间）、注水口、加油口	12	20000	
5	线束	车厢线束、地板线束	24	20000	凡对车辆线路进行私自改装的不予保修。
6	电器	顶置空调、行车空调、电视机、音响系统、车载冰箱、水泵、微波炉、电磁炉、触摸控制面板	12	20000	保修范围：在保修期内，发生各种控制开关失灵、设备不能正常运行等异常现象予以保修。 非保修范围：自然状态下材料表面的变色、老化；在非自然状态下或在正常使用过程中发生的人为损坏不予保修。
7	电器配件	集成电路控制器、欠压保护器、漏电断路器、充放电保护器、逆变电源、吸油烟机、暖风机、220V电源插座开关、燃油加热器、太阳能充电系统	12	20000	
		蓄电池	3	10000	
8	家具	木制家具、家具油漆、铝塑板及防火板制品	12	20000	保修范围：在保修期内，发生各种木制家具开裂、开胶、油漆脱落，五金件扭曲、变形、断裂等现象予以保修。 非保修范围：自然状态下材料表面的变色、老化；在非自然状态下或在正常使用过程中发生的人为损坏不予保修。
9	家具配件	卫生间门锁、塑料固定角、铁角、家具五金件	6	15000	
10	供水系统	清水箱、灰水箱、供水管路及接头、水龙头、水池、淋浴喷头、过水热、座便器	6	15000	——
11	灯具	牌照灯、后组合尾灯、室内顶灯、室外灯、射灯、卫生间顶灯、门灯	3	10000	灯泡、LED光源、灯带不在保修范围内
12	内饰件	各类装饰板、塑料件等	6	15000	——

祝您用车愉快，谢谢!

